

Gérer les limitations de son compact

Frédéric Bisson / Rouen52

Sommaire

- Compact vs reflex
Besoins du reflex ; besoins du compact
- De la lumière au Jpeg
De la lumière au Jpeg ; faire la photo que vous voulez ; le plus important ; que vous manque-t-il ?
- Contrôler la création de la photo
Gérer la lumière ; le sujet ; l'objectif ; le capteur ; le traitement du boîtier
- Aller plus loin
Utilisation d'un trépied ; techniques de composition
- Exemples de photos réalisées au compact

Compact vs reflex

Compact vs reflex

Les compacts et les reflex
sont les solutions
à des besoins distincts

Besoins du reflex

Besoin	Solution
Qualité de l'image	Bruit faible Grande sensibilité à la couleur Grande plage dynamique
Utilisation intensive	Boîtier résistant et ergonomique Réactivité
Gestion de la lumière	Maîtrise de tous les paramètres techniques
Créativité	Optiques interchangeables Filtres Télécommande Flash interchangeable Grip

Besoins du compact

Besoins	Solution
Coût	Économies réalisées sur les composants (capteur, processeur, optique...)
Encombrement	Boîtier léger et de taille réduite Optique rétractable
Simplicité d'utilisation	Réglages automatisés Fonctions simplifiant la technique Optique intégrée Flash intégré

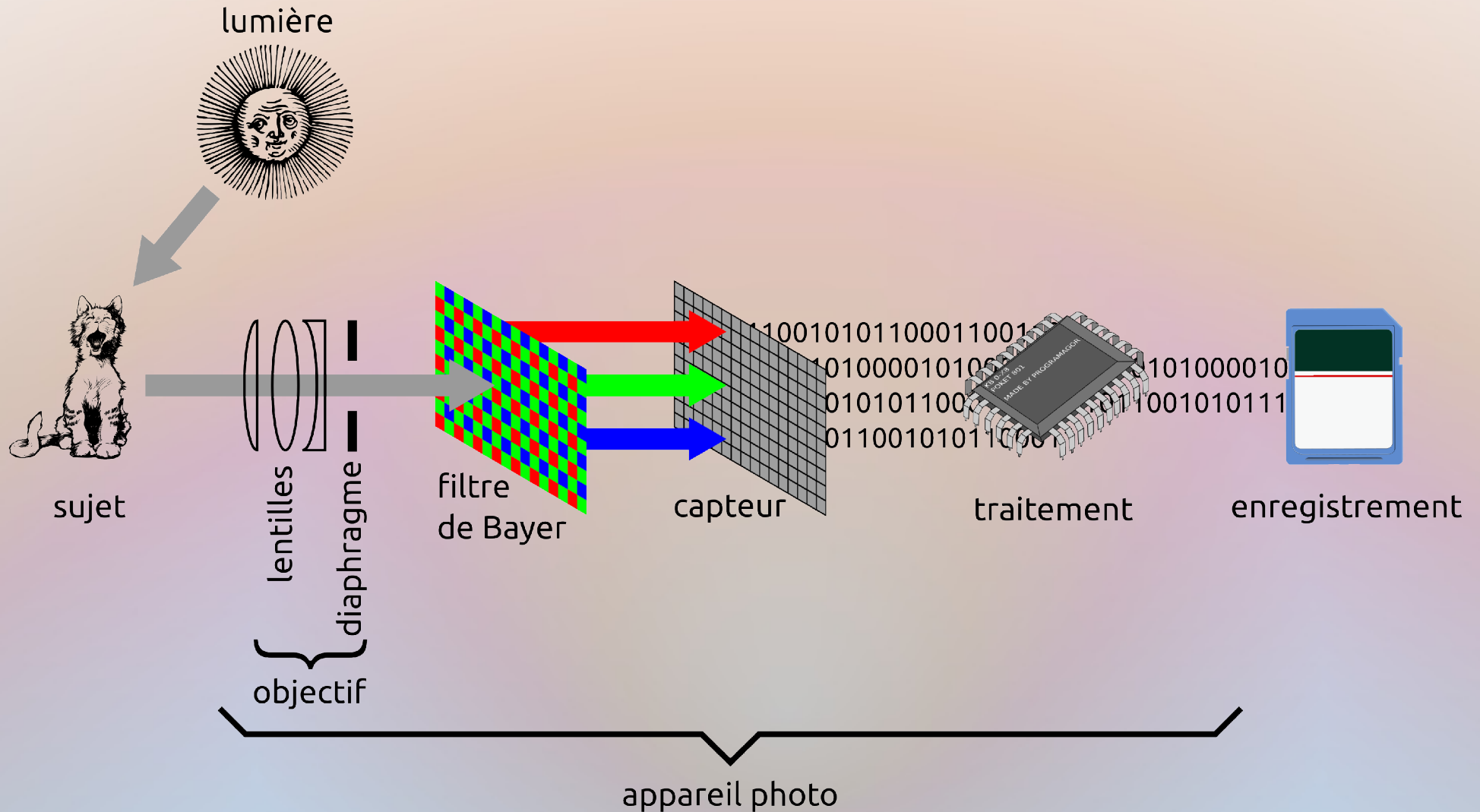
De la lumière au Jpeg

De la lumière au Jpeg

Savoir comment est généré un Jpeg
ne fera pas de vous un grand photographe

En revanche vous saurez sur quels paramètres
vous pouvez intervenir.

De la lumière au Jpeg

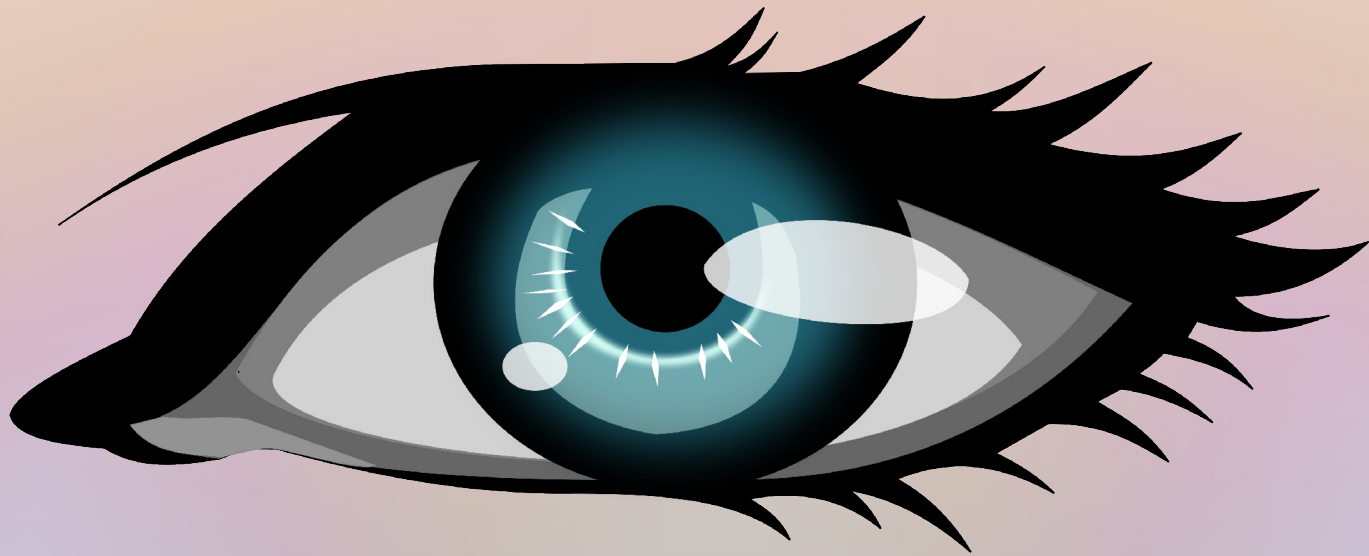


Faire la photo que vous voulez consiste à gérer...

- **Lumière** : lumière ambiante, éclairage, flash...
- **Sujet** : pose, expression...
- **Objectif** : zoom, ouverture, vitesse...
- **Capteur** : sensibilité, bruit...
- **Traitement du boîtier** : réglages optimaux
- **Appareil photo** : positionnement, cadrage...

mais le plus important c'est...

Vous !



Le plus important c'est vous car

- Vous décidez du sujet
- Vous décidez du lieu
- Vous décidez du cadrage
- Vous décidez de l'instant
- Vous décidez des effets
- Vous influencez le sujet
- Vous gérez les contraintes

Que vous manque-t-il ?

- Savoir ce que vous pouvez faire et ne pouvez pas faire avec votre appareil photo
- Connaître les techniques classiques de prise de photo
- Perdre vos réflexes actuels
- Lire votre manuel !

Contrôler la création de la photo

Gérer la lumière

- Désactivez le flash !

Le flash intégré fait ressortir cernes, sébum, rides, ombres portées...
Il dénature l'ambiance.

Il est inutile pour photographier un paysage ou un bâtiment de nuit.

- Ou maîtrisez-le !

Votre boîtier dispose peut-être d'un paramètre pour atténuer la force du flash.

Vous pouvez aussi l'atténuer avec un morceau de papier ou lui donner une teinte avec un bout de plastique coloré.

- Préférez les photos en extérieur

Les compacts d'entrée de gamme ont souvent de piètres performances en lumière faible.

Gérer la lumière

- Utilisez le flash en contre-jour

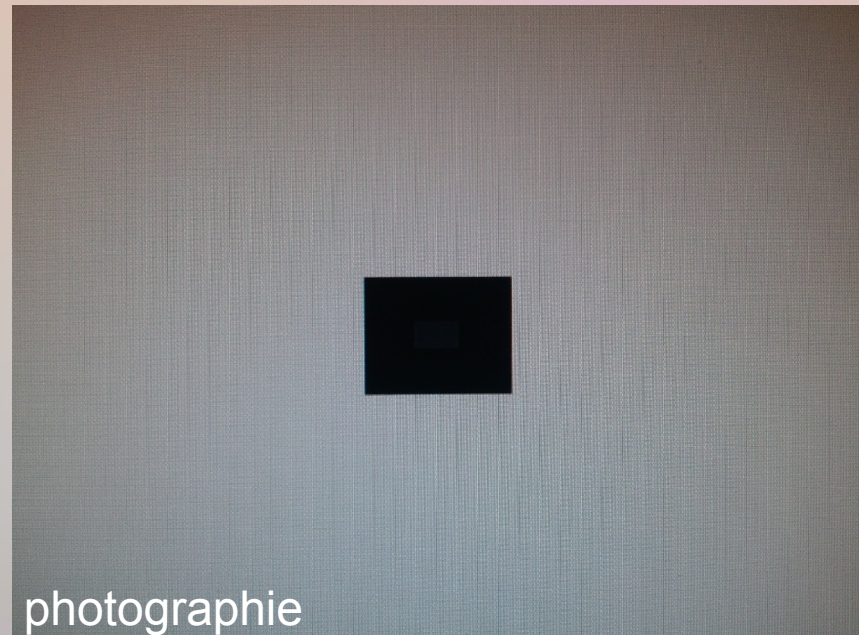
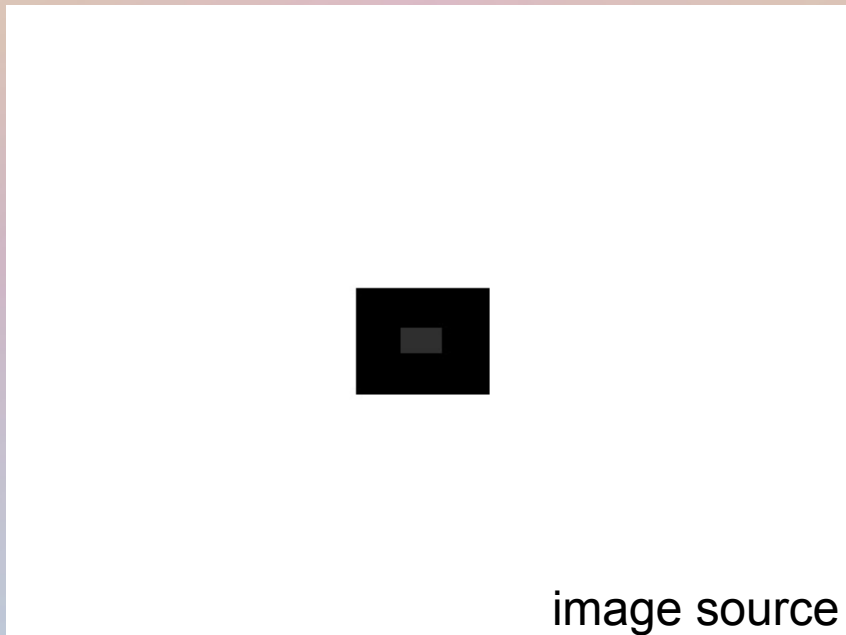
Un sujet en contre-jour sera ou sous-exposé (pour conserver l'arrière-plan) ou exposé correctement (au détriment de l'arrière-plan). Le flash permet d'exposer correctement le sujet tout en gardant l'arrière-plan.



Gérer la lumière

- Utilisez la correction d'exposition

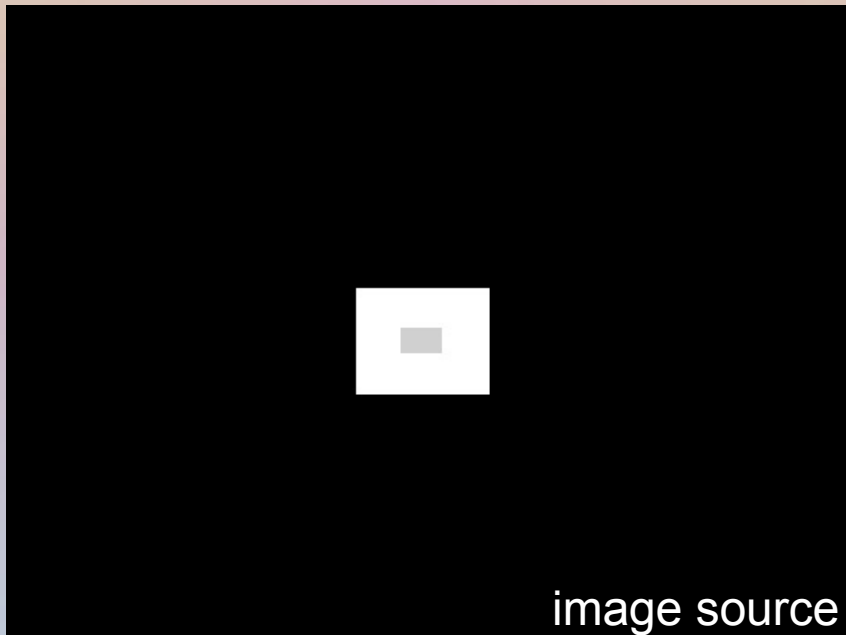
Le calcul d'exposition du boîtier effectue une moyenne sur la photo. Cette moyenne n'est pas toujours judicieuse. Dans le cas d'un objet sombre sur un fond très clair, le boîtier va sous-exposer la scène et noircir l'objet. Il faut lui demander de sur-exposer.



Gérer la lumière

- Utilisez la correction d'exposition

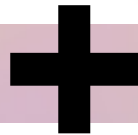
Le calcul d'exposition du boîtier effectue une moyenne sur la photo. Cette moyenne n'est pas toujours judicieuse. Pour un acteur éclairé sur une scène noire, le boîtier va éclaircir la scène et sur-exposer l'acteur. Il faut lui demander de sous-exposer.



Gérer la lumière

- Faites preuve d'astuce !

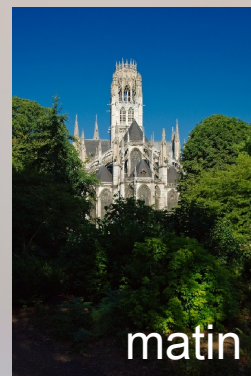
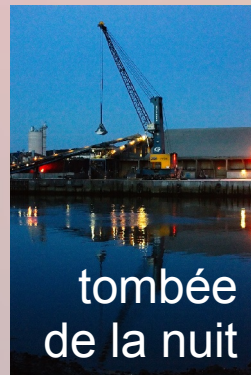
Une petite lampe de poche à une led a permis de produire l'éclairage de cette photo prise avec un téléphone.



Gérer la lumière

- Choisissez la bonne heure

Matin et soir sont propices à de belles lumières. Il y a aussi l'heure bleue, cet instant entre le jour et la nuit quand le ciel prend une couleur bleu pâle plus foncée que celle du jour.



Le sujet

- Multipliez les angles

Délaissez l'angle Photomaton (droit, de face, à hauteur d'yeux), essayez les profils, les $\frac{3}{4}$ de profil, le dos, la plongée, la contre-plongée, le portrait, le paysage, à genou, sur un escabeau...

- Mettez votre sujet à l'aise

À moins de photographeur un modèle professionnel, votre sujet ne sait probablement pas comment poser ou positionner son regard. Vous devez dialoguer avec lui pour le mettre à l'aise. Un lieu ou des objets du quotidien peuvent également l'y amener.

Le sujet

- Mettez votre sujet en valeur
Si vous en avez la possibilité, placez votre sujet dans un décor le mettant en valeur (couleurs, contrastes, lieu insolite...).
Vous pouvez aussi utiliser du maquillage.



Laurent Deséchalliers

Le sujet

- Multipliez le nombre de prises de vue
Le numérique permet de shooter sans coût supplémentaire alors profitez-en, surtout avec des sujets vivants.
Plus vous aurez de photos, plus vous aurez de chance d'avoir l'instant clé.



Le sujet

- Faites attention aux éléments perturbateurs
Des éléments peuvent venir gacher une prise ou apporter un message qui n'est pas celui attendu.

Exemple pendant un discours. Les 2 éléments perturbateurs donnent l'impression d'un discours inintéressant



Le sujet

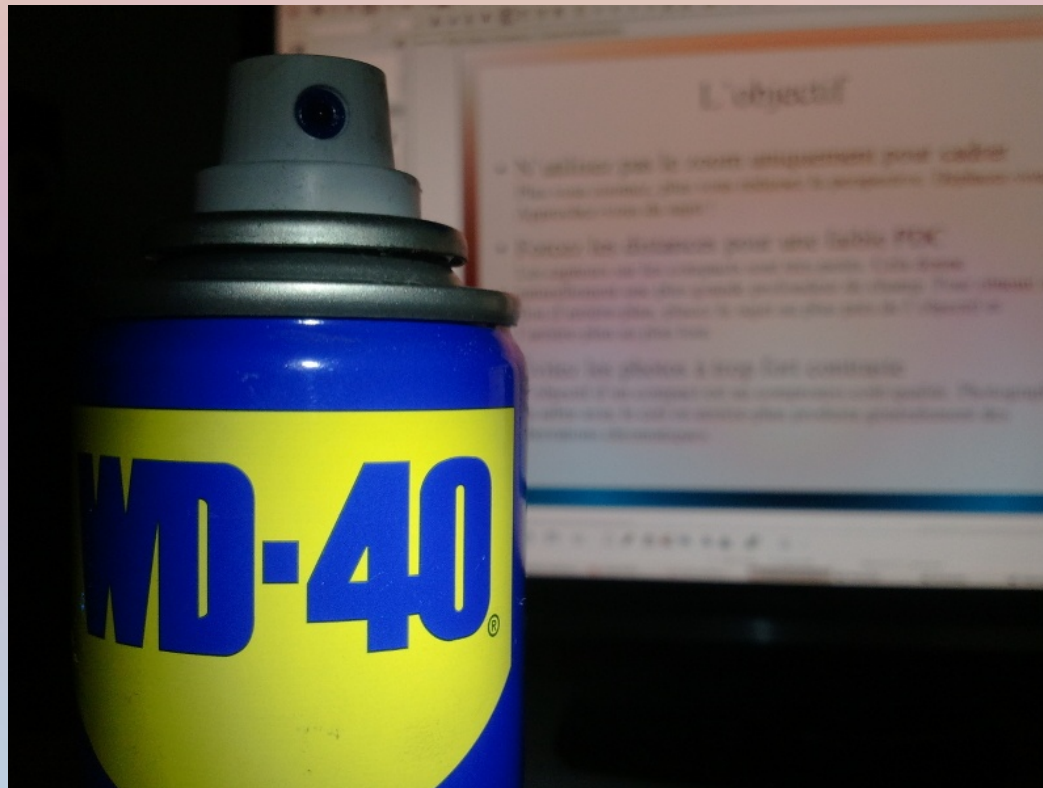
- **Positionnez votre sujet par rapport à la lumière**
Évitez de placer votre sujet en contre-jour ou, à l'inverse, de le placer face à une lumière forte (il plissera les yeux). À vous de jouer afin de trouver le meilleur angle entre vous, le sujet et la lumière.

L'objectif

- N'utilisez pas le zoom uniquement pour cadrer
Plus vous zoomez, plus vous réduisez la perspective. Déplacez-vous !
Approchez-vous du sujet !
- Attention aux déformations !
L'objectif en grand angle va déformer les visages si ceux-ci sont proches ou situés sur les côtés.

L'objectif

- Faible profondeur de champ → forcer les distances
Les compacts ont une grande profondeur de champ.
Pour obtenir un flou d'arrière-plan, placez le sujet au plus près de l'objectif et l'arrière-plan au plus loin.



L'objectif

- Nettoyez et protégez votre objectif

Évitez les traces de doigts sur l'objectif et nettoyez votre objectif avec un chiffon doux non pelucheux sans produit. Il est rare de pouvoir monter un filtre de protection sur un compact et les lentilles sur ce type d'appareil n'étant pas en verre se rayent très facilement.

Ne vous fiez pas à l'écran de l'appareil photo. Pour des raisons de coût/consommation, l'écran est juste bon pour la photo, il ne peut être une référence en matière de colorimétrie, de composition, sous-exposition, piqué... Apprenez les capacités de votre appareil en analysant vos photos sur ordinateur.

Préférez le traitement sur ordinateur

Pour éviter les risques de connaître parfaitement le comportement des différents effets (effets artistiques, renforcement de netteté...) de votre appareil photo, il est préférable de les désactiver et d'appliquer le traitement sur ordinateur.

objectif propre

Ne vous fiez pas à l'écran de l'appareil photo. Pour des raisons de coût/consommation, l'écran est juste bon pour la photo, il ne peut être une référence en matière de colorimétrie, de composition, sous-exposition, piqué... Apprenez les capacités de votre appareil en analysant vos photos sur ordinateur.

Préférez le traitement sur ordinateur

Pour éviter les risques de connaître parfaitement le comportement des différents effets (effets artistiques, renforcement de netteté...) de votre appareil photo, il est préférable de les désactiver et d'appliquer le traitement sur ordinateur.

objectif sale

L'objectif

- N'utilisez jamais le zoom numérique !



zoom optique×4



zoom numérique×4

Capteur

- **Choisissez toujours la résolution la plus élevée**
Il vaut mieux avoir plus de points que pas assez car cela autorise un recadrage.
- **Sur-exposez légèrement si possible**
Si vous traitez vos photos sur ordinateur, tenez compte du comportement naturel du capteur : il produit plus de bruit dans les zones sombres que dans les zones claires. Si la scène est peu contrastée, sur-exposer légèrement pour ensuite assombrir légèrement lors du traitement permet de réduire le bruit.

Traitement du boîtier

- **Ne vous fiez pas à l'écran de l'appareil photo**
L'écran est juste bon à cadrer la photo, il n'est pas une référence en matière de colorimétrie, sur-exposition, sous-exposition, piqué...
De plus, sa lecture est conditionnée par la lumière ambiante.
Apprenez les capacités de votre boîtier en analysant vos photos sur ordinateur.
- **Préférez le traitement sur ordinateur**
À moins de connaître parfaitement le comportement des différents effets (effets artistiques, renforcement de netteté...) de votre appareil photo, il est préférable de les désactiver et d'appliquer les effets lors du traitement sur ordinateur.

Traitement du boîtier

- Utilisez la meilleure qualité d'image
Ce réglage est généralement appelé « Fine ». Il règle le niveau de destruction appliqué au format Jpeg.



Aller plus loin

Utilisation d'un trépied

- **Pose longue**
Quand il n'y a pas assez de lumière
- **Panoramique**
Quand le sujet ne tient pas sur la photo
- **Bracketing**
Quand l'éclairage est trop contrasté
- **Stacking**
Pour obtenir encore plus de votre boîtier
- **Perche**
Pour prendre de la hauteur

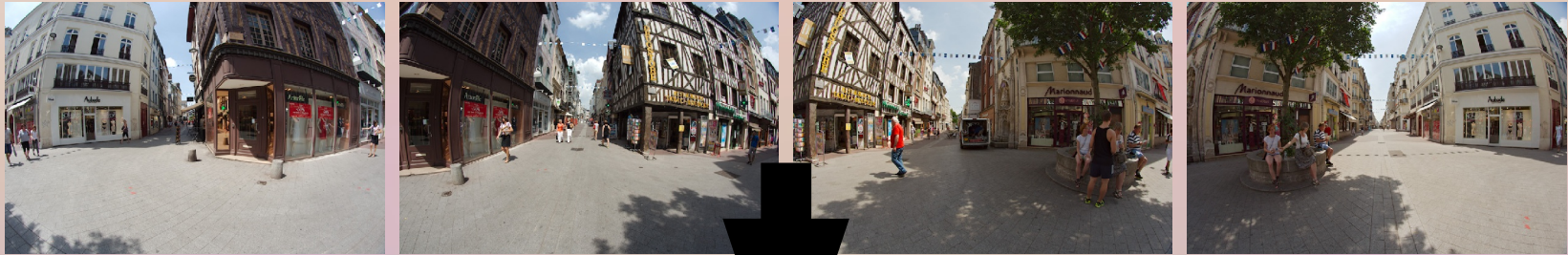
Pose longue

- Pose longue = temps de pose ≥ 1 seconde.
- Cela permet de prendre des photos dans la pénombre et de faire ressortir de superbes couleurs. On peut également l'utiliser pour faire du light-painting.



Panoramiques

- La réalisation de panoramiques raccords nécessite un trépied.



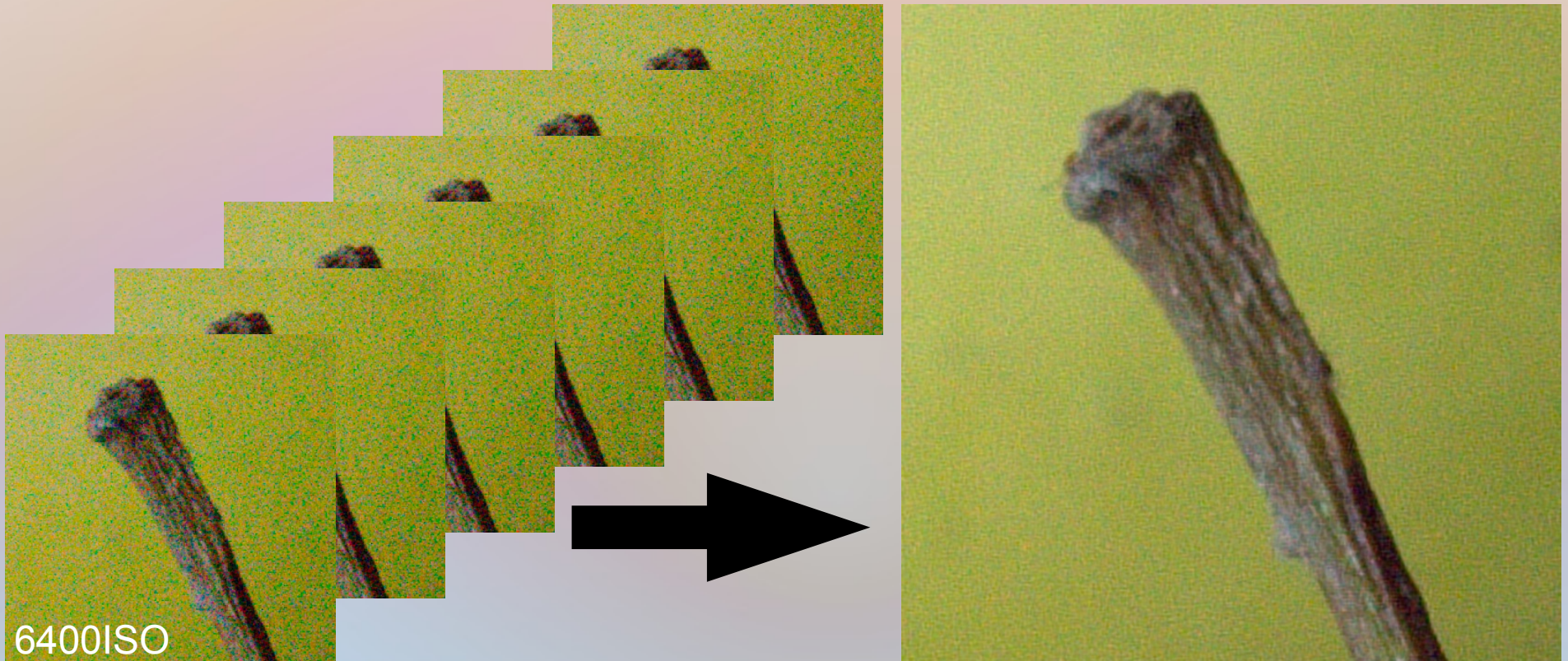
Bracketing

- Pour obtenir des photos HDR ou gérer des scènes à fort contraste. Consiste à prendre plusieurs photos plus ou moins exposées de la même scène.



Stacking

- Le stacking consiste à prendre plusieurs fois la même photo pour en générer une deux fois plus grande et nettoyée de son bruit



Perche

- Avec le retardateur, un trépied peut être utilisé comme une perche pour des photos en hauteur



Techniques de composition

- Règle des tiers
- Lignes directrices
- Plans
- Alignement
- Lisibilité de la scène

Techniques de composition

- Règle des tiers

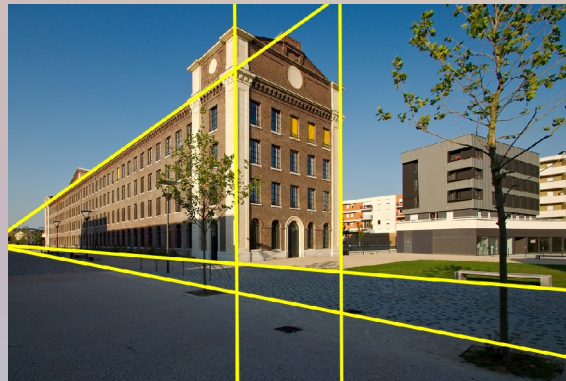
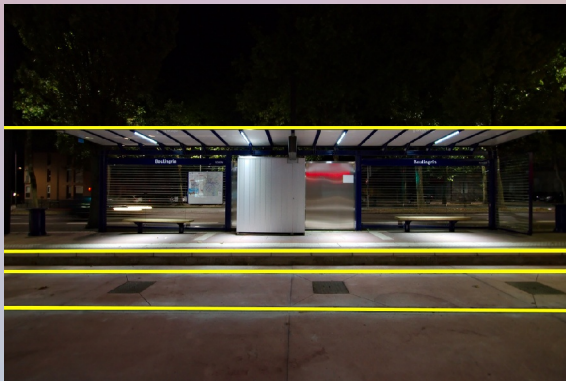
Cette règle préconise que les lignes (jaunes sur l'exemple) et leurs intersections soient occupées par les éléments importants de la photo. Sur l'exemple, le sujet se trouve sur la deuxième verticale et ses mains sur la deuxième horizontale.



Techniques de composition

- Lignes directrices

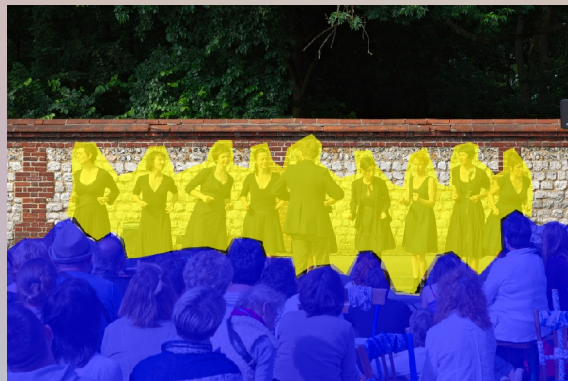
Leur utilisation apporte une dimension aux photos. Ce sont des éléments graphiques forts guidant le regard.



Techniques de composition

- Plans

Cette technique consiste à composer l'image avec des éléments en plus du sujet principal



Techniques de composition

- Alignement

Faire coïncider des éléments de la photo entre eux en se positionnant judicieusement.



Techniques de composition

- Lisibilité de la scène

Le sujet peut être difficile à voir si l'arrière-plan est trop complexe.



Exemples de photos réalisées au compact







Laurent Deséchalliers